

MĚSTSKÝ ÚŘAD PÍSEK

ODBOR DOPRAVY

Velké náměstí 114/3
pracoviště Budovcova 207
397 19 Písek

Č. j.: MUPI/2024/56200
Sp. zn.: UZ/2024/38/Hrn
Vyřizuje: Ing. Jaroslav Hrneček
Telefon: 382 330 603, 382 330 111
E-mail: jaroslav.hrneck@mupisek.cz



Písek 19.09.2024

VEŘEJNÁ VYHLÁŠKA ROZHODNUTÍ

O POVOLENÍ UZAVÍRKY A NAŘIZENÍ OBJÍŽDKY

Městský úřad Písek, odbor dopravy, jako věcně příslušný silniční správní úřad ve věcech pozemních komunikací podle § 40, odst. 4 zákona č.13/1997 Sb., o pozemních komunikacích, v platném znění (dále jen „zákon o pozemních komunikacích“) a místně příslušný podle § 2 odst. 8 vyhlášky č. 346/2020 Sb., o stanovení správních obvodů obcí s rozšířenou působností, území obvodů hlavního města Prahy a příslušnosti některých obcí do jiného okresu, na základě souhlasu Správy a údržby silnic Jihočeského kraje, jako majetkového správce pozemních komunikací – silnic č. II/121, č. II/138, č. II/604, č. III/12122, č. III/12121a, č. III/12118, a č. III/12117 dotčených uzavírkou a objížděnou, dále souhlasu Ředitelství silnic a dálnic ČR, Správa České Budějovice, jako majetkového správce dotčených pozemních komunikací – silnic č. I/4 a č. I/19 objížděnou, dále souhlasu obcí Smetanova Lhota, Čimelice, Rakovice, Lety, Orlík nad Vltavou, Kostelec nad Vltavou, Hrejkovice, Kučeř, Zvíkovské Podhradí, Oslov, Vlastec, Záhoří a měst Mirovice a Milevsko, jejichž zastavěným územím má být povolena uzavírka nebo nařízena objížďka a předchozího souhlasného stanoviska Policie ČR, KŘ policie Jihočeského kraje, DI Písek k uzavírce a k objížďné trase na pozemních komunikacích, rozhodl dne 19.09.2024 ve věci žádosti o povolení uzavírky pozemní komunikace, kterou podal dne 16.09.2024 a postupně doplnil dne 19.09.2024 žadatel COLAS CZ, a.s., IČO: 26177005, se sídlem Rubeška 215/1, 190 00 PRAHA 9 - Vysočany, zastoupený na základě plné moci Pavlem Bílkem, IČO: 65013395, Mnichov 132, 386 01 Strakonice, **takto:**

podle § 24 zákona o pozemních komunikacích

povoluje

obchodní firmě: **COLAS CZ, a.s.**
IČO: 26177005
se sídlem: PRAHA 9 - Vysočany, Rubeška 215/1
z a s t u p u j e : Pavel Bílek
IČO: 65013395
se sídlem: Strakonice, Mnichov 132
(dále jen „žadatel“)

pokračující úplnou uzavírkou silnice č. II/121 na území obcí Zvíkovské Podhradí a Kučeř v úseku mostu ev. č. 121-007 přes řeku Vltavu v km 17,140 – 17,450 aktuálního provozního staničení silnice, v délce uzavírky 310 m, pro pokračování provádění stavebních a výkopových prací na mostě a v předmostí v souvislosti s dokončením stavby: „**Most ev. č. 121-007 přes Vltavu**“.

Pokračující úplná uzavírka silnice č. III/121 na území obcí Zvíkovské Podhradí a Kučeř v předmětném úseku mostu ev. č. 121-007 přes řeku Vltavu se povoluje trvale bez přerušení na období od **29.09.2024 do 31.12.2024** včetně, v rozsahu podle zhotovitelem předložené situace dopravně inženýrského opatření a harmonogramu prací.

Stanovená objížďka:

Pro úplnou uzavírku dotčeného úseku silnice č. III/121 na území obcí Zvíkovské Podhradí a Kučeř v úseku mostu ev. č. 121-007 přes řeku Vltavu pro realizaci stavby „Most ev. č. 121-007 přes Vltavu“, je nařízena obousměrná objížďka pro veškerou dopravu, která bude vedena a značena od uzavřeného úseku silnice č. III/121, po silnici č. II/121 ve směru na Milevsko přes Kučeř na křižovatku se silnicí č. III/12121a ve směru na Sobědraž a odtud po silnici č. III/12121a na křižovatku se silnicí č. I/19 s pokračováním objížďky po silnici č. I/19 ve směru na Orlík nad Vltavou na křižovatku se silnicí č. III/12118 do Probulova a dále po silnici č. III/12117 přes Nevězice a Varvažov na křižovatku se silnicí č. II/121 a odtud po této silnici přes most ev. č. 121-006 přes Otavu k uzavřenému úseku silnice (most přes Vltavu) a opačně. Ve směru od Milevska bude značena a vedena objížďná trasa od křižovatky se silnicí č. II/121 a III/12122 (spojka mezi silnicemi č. II/121 a č. I/19) po silnici č. I/19 přes Hrejkovice, Kostelec nad Vltavou, Orlík nad Vltavou, Lety na křižovatku se silnicí č. I/4 a odtud po silnici č. I/4 (přeložky silnice č. II/604) přes Rakovice, Čimelice do Mirotic a opačně. V obci Záhoří na křižovatce se silnicí č. II/138 (vedoucí na Zvíkovské Podhradí) bude vyznačen cíl „Milevsko“ po silnici č. I/29 ve směru na Tábor a dále po silnici č. III/10555 ve směru na Veselíčko a dále po silnici č. II/105 na Milevsko. V prostoru letovské křižovatky /silnice č. I/19 a I/4 dotčené výstavbou dálnice D4 Skalka – Krašovice/ bude vyznačen cíl „Kučeř“ po silnici č. I/19 ve směru na Milevsko. Na silnici č. II/138, vedoucí přes obce Záhoří – Vlastec – Oslov – Zvíkovské Podhradí, bude vyznačen cíl „Milevsko“ s nasměrováním na objížďnou trasu vedoucí od Varvažova po silnici č. III/12117 severním směrem.

Opatření ve vedení pravidelné linkové dopravy:

Úplnou uzavírkou dotčené silnice č. II/121 na území obcí Zvíkovské Podhradí a Kučeř v úseku mostu ev. č. 121-007 přes řeku Vltavu pro realizaci stavby „Most ev. č. 121-007 přes Vltavu“ dojde ke změnám v provozu veřejné linkové osobní dopravy na lince č. **360848 Milevsko – Zvíkovské Podhradí - Čimelice**, které provozuje dopravce **ČSAD AUTOBUSY České Budějovice a.s** a na lince **č. 132400 Praha – Týn nad Vltavou**, kterou provozuje dopravce **Jan Kukla Praha s.r.o.**

Dotčené zastávky – přijatá opatření se souhlasem příslušného dopravního úřadu

1. Dopravce **ČSAD AUTOBUSY České Budějovice a.s.**
Kučeř..u Vltavy – obsluha zastávky zrušena bez náhrady
Zvíkovské Podhradí,rozc. – obsluha zastávky přesunuta na zastávku Zvíkovské Podhradí
2. Dopravce **Jan Kukla Praha s.r.o.**
Milevsko,Velká – obsluha zastávky zrušena bez náhrady
Zvíkovské Podhradí,rozc. – obsluha zastávky zrušena bez náhrady
Varvažov – obsluha zastávky zrušena bez náhrady
Nevězice,Koloredov,rozc. – obsluha zastávky zrušena bez náhrady

Další podmínky:

- a) autobusy linky č. 360848 budou po dobu uzavírky využívat objížďné trasy zast. Kučeř – sil. III/12121 – sil. II/121 – sil. II/12121a směr Sobědraž – sil. I/19 – sil. III/12118 - sil. III/12117 – sil. II/121 – sil. II/138 – zast. Zvíkovské Podhradí, dále po trase dle licence a zpět po stejné trase v opačném pořadí,
 - b) autobusy linky č. 132400 budou po dobu uzavírky využívat objížďné trasy sil. I/19 Milevsko – sil. I/19 Orlík nad Vltavou – sil. III/12118 – sil. III/12117 zast. Nevězice, kde se autobus otočí okolo kapličky a bude pokračovat po sil. III/12117 – sil. III/12118 – sil. I/19 přes Orlík běžnou trasou do Prahy a zpět po stejné trase v opačném pořadí.
- s opatřením v obslužnosti zastávek po dobu trvání uzavírky bude včas nejméně 5 pracovních dnů před jejím začátkem informováni dotčení dopravci,
 - na výše uvedené linky **budou zpracovány výlukové jízdní řády**. Výlukový JŘ může být schválen až po vydání a doručení rozhodnutí o uzavírce. Rozhodnutí o uzavírce bude nedílnou

součástí žádosti o schválení výlukových jízdních řádů. Z tohoto důvodu požadujeme mn. 5 pracovních dnů na vydání výlukového JŘ,

- **žadatel** ve spolupráci s dotčenými dopravci **zajistí včasnou informovanost cestující veřejnosti o dočasném opatření v obslužnosti zastávek**, a to nejméně v rozsahu vylepení písemného oznámení, na kterém bude uvedeno: doba, po kterou nebude zastávka obsluhována, informace o náhradní zastávce, důvod neobsluhování zastávka, kontakt a jméno osoby (razítko), která oznámení vylepila,
- zhotovitel zajistí pro linku č. 132400 po celou dobu trvání úplné uzavírky a objížďky vhodný a dostatečný a prostor pro bezpečné otáčení autobusu, a to **v obci Nevězice okolo kapličky umístěním dopravních značek B28 „Zákaz zastavení“ a IP22 s textem: „MÍSTO PRO OTÁČENÍ AUTOBUSŮ“!**,
- toto oznámení bude po ukončení akce a uvedení veřejné linkové osobní dopravy do standardního režimu neprodleně odstraněno,
- v případě **dřívějšího ukončení uzavírky, prodloužení uzavírky, nebo změně termínu prováděných prací, oznámí neprodleně zhotovitel stavby tuto skutečnost dotčeným dopravcům**,
- nejméně tři pracovní dny před začátkem, koncem a při jakékoliv změně, která má vliv na dopravní obslužnost, musí žadatel informovat kontaktní osoby dopravců
 - **ČSAD AUTOBUSY České Budějovice a.s.** – pí Jitka Koudelková, tel.: +420 602 409 109,
 - **Jan Kukla Praha s.r.o.** – p. Jan Kukla, tel.: 602 357 897, 251 510 174,z důvodu předání informací řidičům zajišťujícím veřejnou linkovou dopravu.

Zároveň se pro tuto uzavírku žadateli ukládají následující závazné podmínky:

1. Toto povolení nenahrazuje jiná povolení, vyjádření, stanoviska, potřebná podle platných zvláštních předpisů (zejména pak povolení stavebních úprav na železničním přejezdu, povolení k zásahům do zeleně apod.).
2. Prostor pokračující uzavírky silnice a objížďná trasa musejí odpovídat zakreslu situací projektové dokumentace dopravně inženýrského opatření (DIO): „**Most ev. č. 121-007 přes Vltavu**“ zpracovaného Pavlem Bílkem – dopravně inženýrská opatření, Mnichov 132, 386 01 Strakonice, ze září 2024, který byl předmětem stanoviska Policie ČR, KŘP JČK, DI Písek vydaného pod č.j.: KRPC-12200-2/ČJ-2024-020506-I ze dne 13.09.2024, při splnění podmínek Policie ČR.
3. Součástí tohoto rozhodnutí je s odkazem na ustanovení § 39 odst. 4 písm. f) Vyhlášky Ministerstva dopravy a spojů č. 104/1997 Sb., kterou se provádí zákon o pozemních komunikacích, v platném znění, níže uvedené stanovení přechodné úpravy provozu na dotčených pozemních komunikacích.
4. V průběhu pokračujících prací probíhajících za **úplné uzavírky** dotčeného úseku silnice musí být zajištěna **bezpečnost provozu na pozemních komunikacích a bezpečnost chodců**. Vždy musí být **zajištěn přístup** do uzavírkou dotčených sousedních nemovitostí, popř. objektů a provozoven. Do uzavřeného úseku silnice č. II/121 v prostoru silničního trvalého mostu na území obcí Zvíkovské Podhradí a Kučeř musí být po celou dobu uzavírky z obou stran umožněn **nouzový příjezd** pro vozidla rychlé pomoci Hasičského záchranného sboru Jihočeského kraje, Zdravotnické záchranné služby a Policie ČR. V obci Nevězice okolo kapličky bude po celou dobu trvání pokračování úplné uzavírky a objížďky **zajištěn a vyznačen vhodný a dostatečný prostor pro bezpečné otáčení autobusu**. Budou přijata opatření, aby stavební činností nedocházelo k poškozování a znečišťování komunikací v okolí stavby.
5. O pokračujících dopravních opatřeních **musí žadatel** prokazatelným způsobem v dostatečném časovém předstihu (nejméně 5 dnů) **informovat majitele a uživatele dotčených přílehlých nemovitostí, popř. objektů, a provozoven**. Zahájení a ukončení uzavírky **musí žadatel** v předstihu **nahlásit složkám záchranného integrovaného systému**: Hasičskému záchrannému sboru Jihočeského kraje, Zdravotnické záchranné službě, Policii ČR, včetně Obvodního oddělení Zvíkovské Podhradí dopravcům **ČSAD AUTOBUSY České Budějovice a.s. a Jan Kukla Praha s.r.o.** obcím Zvíkovské Podhradí a Kučeř, Správě a údržbě silnic Jihočeského kraje a **vydavatelé tohoto povolení**.
6. Pokračující práce budou probíhat podle zhotovitelem předloženého harmonogramu prací, který je nedílnou přílohou tohoto rozhodnutí.
7. Prostor, ve kterém budou probíhat stavební práce – staveniště – musí být řádně zabezpečen podle platných právních předpisů o bezpečnosti práce a technických zařízeních při stavebních pracích, zejména pak zákon č. 309/2006 Sb., o zajištění dalších podmínek bezpečnosti a ochrany zdraví při práci, v platném znění a nařízení vlády č. 362/2005 Sb. a č. 591/2006 Sb., obojí o

bližších požadavcích na bezpečnost a ochranu zdraví při práci na staveništích a na bezpečnost a ochranu zdraví při práci na pracovištích s nebezpečím pádu z výšky nebo do hloubky, v platných zněních a dalších souvisejících právních předpisů při práci na pracovištích s nebezpečím pádu z výšky nebo do hloubky.

8. V prostoru uzavírky silnice musí být z obou stran silnice po celou dobu trvání uzavírky umístěna informační tabule, na které budou uvedeny minimálně následující údaje: datum zahájení a ukončení stavby, resp. datum zahájení a ukončení uzavírky a identifikační údaje osoby, která stavbu provádí (zhotovitel), jméno a příjmení osoby zodpovědné za provádění stavby (stavbyvedoucí a technický dozor stavebníka) a průběhu uzavírky, včetně kontaktního telefonu a jméno a příjmení osoby zodpovědné za osazení a stav dopravního značení včetně kontaktního telefonu.
9. Podmínkami tohoto rozhodnutí nejsou dotčena práva ani povinnosti žadatele plynoucí z jiných právních předpisů.
10. Po ukončení opravy mostu v předmětném úseku silnice bude silnice uvedena do stavu stanoveného projektem, řádně upravena, uklizena, stanoveným způsobem označena a nejpozději do **31.12.2024** ve večerních hodinách uvedena do plného provozu. Skutečný termín zprůjezdnění komunikace bude předem oznámen Policii ČR, KŘP JČK, DI Písek a Obvodnímu oddělení Zvíkovské Podhradí, obcím Zvíkovské Podhradí a Kučeř, Správě a údržbě silnic Jihočeského kraje, **dopravcům ČSAD AUTOBUSY České Budějovice a.s. a Jan Kukla Praha s.r.o. a vydavateli tohoto povolení.**
11. Za průběh uzavírky pozemních komunikací v plném rozsahu odpovídá žadatel:
COLAS CZ, a.s., IČO: 26177005, se sídlem Rubeška 215/1, 190 00 PRAHA 9 - Vysočany,
zodpovědná osoba žadatele: **Jakub Vodňanský, tel: 602 340 546**

Účastníkem řízení podle § 27 odst. 1 zákona č. 500/2004 Sb., správní řád, v platném znění (dále jen „správní řád“) je:

- COLAS CZ, a.s., Rubeška 215/1, 190 00 PRAHA 9 - Vysočany, zastoupený: Třicestné semafore s.r.o., U Luhů 220/14, 635 00 Brno – Kníničky, zastoupený Pavlem Bílkem, Mnichov 132, 386 01 Strakonice
- Správa a údržba silnic Jihočeského kraje, Nemanická 10, 370 10 České Budějovice
- Ředitelství silnic a dálnic ČR, Na Pankráci 546/56, 140 00 Praha 4 - Nusle
- Obec Smetanova Lhota, Smetanova Lhota 85, 398 04 Čimelice
- Město Mirovice, Náměstí Mikoláše Alše 18, 398 01 Mirovice
- Obec Čimelice, Čimelice 51, 398 04 Čimelice
- Obec Rakovice, Rakovice 119, 398 04 Čimelice
- Obec Lety, Lety 67, 398 04 Čimelice
- Obec Orlík nad Vltavou, Orlík nad Vltavou 28, 398 07 Orlík nad Vltavou
- Obec Kostelec nad Vltavou, Kostelec nad Vltavou 104, 398 58 Kostelec nad Vltavou
- Obec Hřejkovice, Hřejkovice 60, 398 59 Hřejkovice
- Obec Zvíkovské Podhradí, Zvíkovské Podhradí 25, 397 01 Písek
- Město Milevsko, nám. E. Beneše 420, 399 01 Milevsko
- Obec Kučeř, Kučeř 35, 398 34 Kučeř
- Obec Záhoří, Horní Záhoří 8, 398 18 Záhoří
- Obec Vlastec, Vlastec 48, 397 01 Písek
- Obec Oslov, Oslov 86, 398 35 Oslov

STANOVENÍ PŘECHODNÉ ÚPRAVY PROVOZU

Městský úřad Písek, odbor dopravy, jako obecní úřad obce s rozšířenou působností příslušný podle § 124 odst. 6 zákona č. 361/2000 Sb., o provozu na pozemních komunikacích a o změnách některých zákonů, v platném znění (dále jen „zákon o silničním provozu“), **s t a n o v í** podle § 77 odst. 5 zákona o silničním provozu přechodnou úpravu provozu v místě uzavírky a objížďky na silnicích II. a III. tříd, místních komunikacích a veřejně přístupných účelových komunikacích v územní působnosti obce

s rozšířenou působností Písek, povolené tímto rozhodnutím, spočívající v umístění na pozemních komunikacích přenosných svislých a přechodných vodorovných dopravních značek, světelných signálů a dopravních zařízení uvedených v příloze.

Toto **stanovení přechodné úpravy provozu je opatřením obecné povahy** podle ustanovení § 171 a násl. správního řádu.

Podmínky pro umístění a provedení přechodné úpravy provozu:

1. Po dobu uzavírky povolené tímto rozhodnutím, umístěte na dotčených pozemních komunikacích přechodnou úpravu provozu podle situace DIO:: „**Most ev. č. 121-007 přes Vltavu**“ zpracovaného Pavlem Bílkem – dopravně inženýrská opatření, Mnichov 132, 386 01 Strakonice, ze září 2024, odsouhlasené Policií ČR, DI v Písku, č.j.: KRPC-122000-2/ČJ-2024-020506-I ze dne 13.09.2024, která je přílohou tohoto opatření.
2. Provedení dopravního značení tvořícího přechodnou úpravu, jeho umístění, ukotvení a uchycení, bude odpovídat příslušným předpisům, kterými jsou zejména vyhláška č. 294/2015 Sb., kterou se provádějí pravidla provozu na pozemních komunikacích, technické podmínky č. TP 65 - Zásady pro dopravní značení na pozemních komunikacích a č. TP 66 - Zásady pro označování pracovních míst na pozemních komunikacích a další související předpisy.
3. Bude-li zřizovaná přechodná úprava provozu v rozporu s místní úpravou, musí být místní úprava po dobu přechodné úpravy zakryta, popř. odstraněna. Po skončení přechodné úpravy musí být původní místní úprava provozu obnovena. Upozorňujeme žadatele na koordinaci přechodné úpravy provozu s případnou přechodnou úpravou provozu vyvolanou v souvislosti s dokončováním stavby PPP „**D4 Skalka – Krašovice**“.
4. Správní orgán si vyhrazuje právo v součinnosti s Policií ČR operativně nařídit žadateli, aby vlastním nákladem provedl dodatečná dopravní opatření v místě zvláštního užívání, uzavírky a objížďky, jakož i na dalších místech, kde by docházelo v souvislosti s povolovanou uzavírkou k takovým změnám v silničním provozu, které ovlivňují jeho bezpečnost nebo plynulost.
5. Žadatel plně **zodpovídá za stav a umístění stanoveného dopravního značení**. Odpovědná osoba žadatele je povinna nejméně 1x denně do 08:00 hodin ráno provést jejich fyzickou kontrolu a čas a výsledek této kontroly zaznamenat (například do stavebního nebo pracovního deníku) a bezodkladně zajistit nápravu případně zjištěných závad.

Odůvodnění opatření obecné povahy o stanovení přechodné úpravy provozu:

Protože zdejší odbor jako příslušný správní orgán shledal, že návrh přechodné úpravy provozu předložený žadatelem spolu se žádostí o povolení uzavírky pozemní komunikace, není v rozporu s obecně platnými předpisy, technickými normami ani technickými podmínkami, jakož ani s principy bezpečnosti a plynulosti silničního provozu, a protože se jedná o stanovení přechodné úpravy provozu na pozemních komunikacích, stanoví správní orgán tuto úpravu bez toho, aby doručoval návrh opatření obecné povahy a aby vyzýval dotčené osoby k podávání připomínek nebo námitek.

Poučení k opatření obecné povahy o stanovení přechodné úpravy provozu:

Toto opatření obecné povahy nabývá účinnosti pátým dnem po vyvěšení na úřední desce Městského úřadu Písek (§ 77 odst. 5 zákona o silničním provozu). Proti opatření obecné povahy nelze podat opravný prostředek (§ 173 správního řádu). Do opatření obecné povahy a jeho odůvodnění může každý nahlédnout u Městského úřadu Písek, odboru dopravy, Budovcova 207, Písek, a to v pondělí a ve středu od 07³⁰ do 17⁰⁰ a v pátek od 07³⁰ do 14⁰⁰ hodin.

Odůvodnění

Na základě žádosti o povolení uzavírky pozemní komunikace ze dne 16.09.2024 a jejím postupným doplnění dne 19.09.2024 a po jejím posouzení a řádném projednání s vlastníky/správci pozemních komunikací dotčených uzavírkou a objížďkou, kterým je Správa a údržba silnic pro silnice II. a III. tříd, Ředitelství silnic a dálnic ČR, Správa České Budějovice, pro silnice č. I/4 a I/19, dotčené objížďkou, dále s obcemi Smetanova Lhota, Čimelice, Rakovice, Lety, Orlík nad Vltavou, Kostelec nad Vltavou, Hrejkovice, Kučeř, Zvíkovské Podhradí, Oslov, Vlastec, Záhoří a města Mirovice a Milevsko, na jejichž zastavěném území má být povolena uzavírka nebo nařízena objížďka a dále s Policií ČR, KŘP JčK, DI Písek a s příslušným dopravním úřadem a dopravci, byla povolena podle § 24 zákona o pozemních komunikacích pokračující **úplná uzavírka silnice č. II/121 na území obcí Zvíkovské Podhradí a Kučeř v úseku mostu ev. č. 121-007 přes řeku Vltavu** v km 17,140 – 17,450 aktuálního provozního staničení silnice, v délce uzavírky 310 m, pro provádění stavebních a výkopových prací na mostě a

v předmostí v souvislosti s dokončením stavby: „**Most ev. č. 121-007 přes Vltavu**, v rozsahu, způsobem a za podmínek uvedených ve výroku tohoto rozhodnutí.

Podmínky rozhodnutí o uzavírce byly vydány v zájmu zajištění bezpečnosti provozu na pozemních komunikacích, bezpečnosti chodců, dále změn ve vedení pravidelné osobní linkové dopravy a ochrany komunikací a v únosné míře zohledňují též zpřístupnění přilehlých nemovitostí v prostoru staveniště. Tato uzavírka a objízdné trasy jsou koordinovány s dalšími uzavírkami a dopravními omezeními v předmětné oblasti – výstavbou dálnice PPP D4 Skalka - Krašovice.

Přechodnou úpravu provozu na dotčených pozemních komunikacích pro vyznačení uzavírky a objížďky stanovil příslušný správní orgán v územní působnosti obce s rozšířenou působností Písek podle příslušných ustanovení zákona o silničním provozu. Přechodnou úpravu provozu pro vyznačení objížďky na dotčených pozemních komunikacích v územní působnosti obce s rozšířenou působností Milevsko stanovil samostatně svým opatřením obecné povahy Městský úřad Milevsko, odbor regionálního rozvoje č.j.: MM 46495/2024 s.z.: SZ MM 46157//2024 ORR/MK ze dne 16.03.2024. Přechodnou úpravu provozu pro vyznačení objížďky na silnicích č. I/4, č. I/19 a č. I/29 stanovil samostatně svým opatřením obecné povahy Krajský úřad Jihočeský kraj, odbor dopravy a silničního hospodářství č.j.: KUJCK 112442/2024 s.z.: ODSH 34198/2024/mahov SO ze dne 18.09.2024.

Poučení

Proti tomuto rozhodnutí mohou účastníci řízení podat odvolání do 15 dnů ode dne jeho oznámení ke Krajskému úřadu – Jihočeský kraj v Českých Budějovicích, a to podáním u odboru dopravy Městského úřadu Písek.

Odvolání ve věci uzavírky nemá odkladný účinek (§ 24 odst. 4 zákona o pozemních komunikacích).

Dnem oznámení rozhodnutí je den doručení stejnopisu rozhodnutí do vlastních rukou. Nebylo-li možné adresátovi písemnost doručit přímo do vlastních rukou a byla proto ve smyslu ustanovení § 23 odst. 1 správního řádu uložena, potom se za datum doručení považuje den vyzvednutí uložené písemnosti, byla-li tato vyzvednuta ve lhůtě do 10 dnů od jejího uložení. Jestliže si adresát nevyzvedl uloženou písemnost ve lhůtě 10 dnů ode dne, kdy byla k vyzvednutí připravena, potom se podle § 24 odst. 1 správního řádu písemnost považuje za doručenou posledním dnem této lhůty.

Předmětem tohoto řízení vedeného silničním správním úřadem je a tímto rozhodnutím se povoluje výhradně jen podle § 24 zákona o pozemních komunikacích úplná uzavírka pro provedení opravy silničního mostu. Předmětem tohoto řízení není a toto rozhodnutí nenahrazuje povolení stavebního úřadu k provedení opravy mostu na pozemní komunikaci, potřebné podle příslušných ustanovení zákona č. 283/2021 Sb., stavební zákon, v platném znění a jeho prováděcích předpisů (zejména pak vyhláška č.146/2024 Sb. o požadavcích na výstavbu).

Ing. Michal KOVAŘÍK, v.r.
vedoucí odboru

OTISK ÚŘEDNÍHO RAZÍTKA

Za správnost vyhotovení
Ing. Jaroslav Hrneck, v.r.

Doručí se

Dotčené osoby

- jednotlivě
 - COLAS CZ, a.s., Rubeška 215/1, 190 00 PRAHA 9 - Vysočany, zastoupený Pavlem Bílkem, Mnichov 132, 386 01 Strakonice (žadatel)

- Správa a údržba silnic Jihočeského kraje, Nemanická 10, 370 10 České Budějovice (správce uzavíraných a objízdkových silnic II. a III. tříd)
 - Ředitelství silnic a dálnic ČR, Na Pankráci 546/56, 140 00 Praha 4 - Nusle (správce objízdkových silnic I. třídy)
 - Obec Zvíkovské Podhradí, Zvíkovské Podhradí 25, 397 01 Písek
 - Obec Smetanova Lhota, Smetanova Lhota 85, 398 04 Čimelice
 - Město Mirovice, Náměstí Mikoláše Alše 18, 398 01 Mirovice
 - Obec Čimelice, Čimelice 51, 398 04 Čimelice
 - Obec Rakovice, Rakovice 119, 398 04 Čimelice
 - Obec Lety, Lety 67, 398 04 Čimelice
 - Obec Orlík nad Vltavou, Orlík nad Vltavou 28, 398 07 Orlík nad Vltavou
 - Obec Kostelec nad Vltavou, Kostelec nad Vltavou 104, 398 58 Kostelec nad Vltavou
 - Obec Hrejkovice, Hrejkovice 60, 398 59 Hrejkovice
 - Město Milevsko, nám. E. Beneše 420, 399 01 Milevsko
 - Obec Kučeř, Kučeř 35, 398 34 Kučeř
 - Obec Záhoří, Horní Záhoří 8, 398 18 Záhoří
 - Obec Vlastec, Vlastec 48, 397 01 Písek
 - Obec Oslov, Oslov 86, 398 35 Oslov
- veřejnou vyhláškou
 - ostatní dotčené osoby

Úřady, kterým se písemnost zasilá se žádostí o vyvěšení na úřední desce po dobu minimálně 15 dnů a podání zprávy o datu vyvěšení a sejmutí a též o zveřejnění způsobem umožňujícím dálkový přístup a potvrzení těchto skutečností:

- Městský úřad Písek, odbor vnitřních věcí, Velké náměstí 114, 397 01 Písek 1
- Obecní úřad Zvíkovské Podhradí, Zvíkovské Podhradí 25, 397 01 Písek
- Obecní úřad Kučeř, Kučeř 35, 398 34 Kučeř

Dotčené orgány

- Policie ČR, KŘ Policie JČK, DI Písek, Pražské Předměstí, Na Výstavišti 377, 397 01 Písek
- Krajský úřad-Jihočeský kraj, odbor dopravy, U Zimního stadionu 1952/2, 370 76 České Budějovice
- Městský úřad Milevsko, odbor regionálního rozvoje, nám. E. Beneše 420, pracoviště Sažinova 843, 399 01 Milevsko

Dále se zasílá Na vědomí

- Hasičský záchranný sbor Jihočeského kraje, Územní odbor Písek, Vrcovická 2223, 397 01 Písek
- Zdravotnická záchranná služba JČ kraje, oblastní středisko Písek, Karla Čapka 2477, 397 01 Písek
- Správa a údržba silnic Jihočeského kraje, závod Písek, Vrcovická 2148, 397 01 Písek
- Ředitelství silnic a dálnic ČR - správa České Budějovice, Lidická 49/110, 370 44 České Budějovice
- ČSAD AUTOBUSY České Budějovice a.s., Hálkova 781/9, 370 04 České Budějovice
- ČSAD AUTOBUSY České Budějovice a.s., provozovna Milevsko, Růžová 272, 399 01 Milevsko
- JAN KUKLA PRAHA s.r.o., Pod Vyšehradem 1114/9, 147 00 Praha 4 – Podolí
- Obec Nevězice, Nevězice 80, 398 04 Čimelice
- Obec Probulov, Probulov 32, 398 07 Orlík nad Vltavou
- Obec Varvažov, Varvažov 13, 397 01 Písek

Povolení k uzavírce pozemní komunikace nepodléhá správnímu poplatku podle zákona č. 634/2004 Sb. o správních poplatcích, v platném znění.

Příloha

- Přejížděná úprava provozu – 3x situace

Přílohy pro žadatele

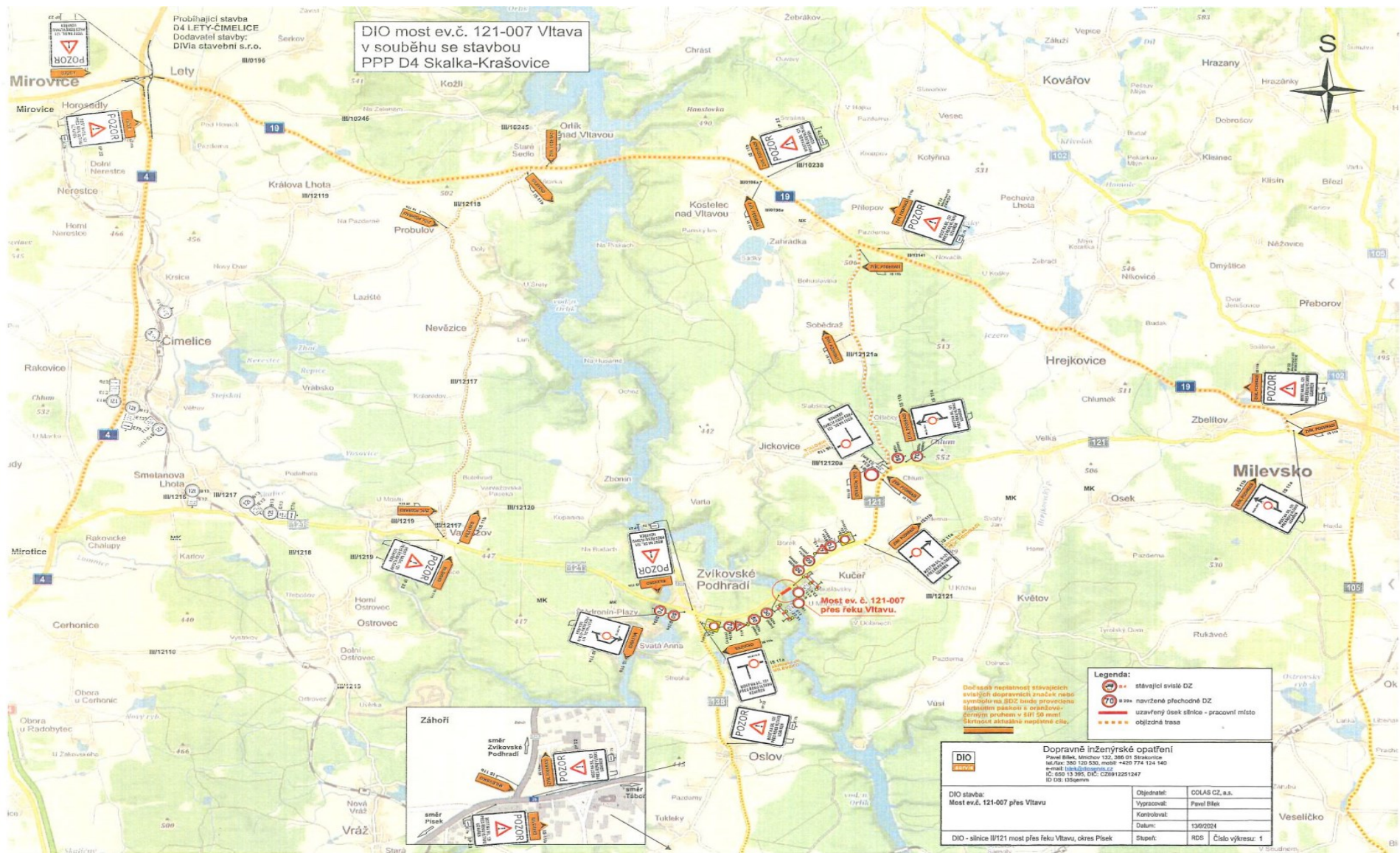
1. Zákres situace – DIO ze dne 16.09.2024 a harmonogram prací ze dne 16.09.2024.
2. Stanovisko Policie ČR, KŘP JČK dopravního inspektorátu Písek č.j. KRPC-122000-2/2024-020506-I ze dne 13.09.2024.
3. Souhlas obec Zvíkovské Podhradí s uzavírkou a s objížděnkou na území obce ze dne 18.09.2024
4. Souhlas obce Kučeř s uzavírkou a s objížděnkou na území obce ze dne 18.09.2024
5. Souhlas obce Smetanova Lhota s objížděnkou na území obce ze dne 18.09.2024
6. Souhlas obce Čimelice s objížděnkou na území obce ze dne 18.09.2024
7. Souhlas obce Orlík nad Vltavou s objížděnkou na území obce ze dne 19.09.2024
8. Souhlas obce Rakovice a s objížděnkou na území obce ze dne 18.09.2024
9. Souhlas obce Lety s objížděnkou na území obce ze dne 18.09.2024
10. Souhlas obce Hrejkovice a s objížděnkou na území obce ze dne 18.09.2024
11. Souhlas obce Kostelec nad Vltavou s objížděnkou na území obce ze dne 18.09.2024
12. Souhlas města Mirovice s objížděnkou na území obce ze dne 18.09.2024
13. Souhlas města Milevsko s objížděnkou na území obce ze dne 19.09.2024
14. Souhlas obce Záhoří s objížděnkou na území obce ze dne 18.09.2024
15. Souhlas obce Vlastec s objížděnkou na území obce ze dne 18.09.2024
16. Souhlas obce Oslov s objížděnkou na území obce ze dne 18.09.2024
17. Souhlas Správy a údržby silnic Jihočeského kraje s uzavírkou a objížděnkou ze dne 16.09.2024
18. Souhlas Ředitelství silnic a dálnic, správa ČB s objížděnkou po silnicích I. třídy ze dne 13.09.2024
19. Souhlas dopravce ČSAD AUTOBUSY České Budějovice a.s. se změnami ve vedení pravidelné osobní linkové dopravy ze dne 15.09.2024
20. Souhlas dopravce JAN KUKLA PRAHA s.r.o. se změnami ve vedení pravidelné osobní linkové dopravy ze dne 17.09.2024
21. Souhlas dopravního úřadu – Krajského úřadu – Jihočeský kraj, odbor dopravy a silničního hospodářství se změnami ve vedení pravidelné linkové dopravy ze dne 17.09.2024 č.j.: KUJCK 111283/2024 sp. zn.: ODSH 110953/2024/jaho12 SO
22. Stanovení přechodné úpravy provozu v ORP Milevsko, č.j.: MM 46495/2024 s.z.: SZ MM 46157//2024 ORR/MK ze dne 16.09.2024.
23. Stanovení přechodné úpravy provozu na silnicích I. tříd Krajským úřadem Jihočeským krajem odborem dopravy a SH, č.j.: KUJCK 112442/2024 s.z.: ODSH 34198/2024/mahov SO ze dne 18.09.2024

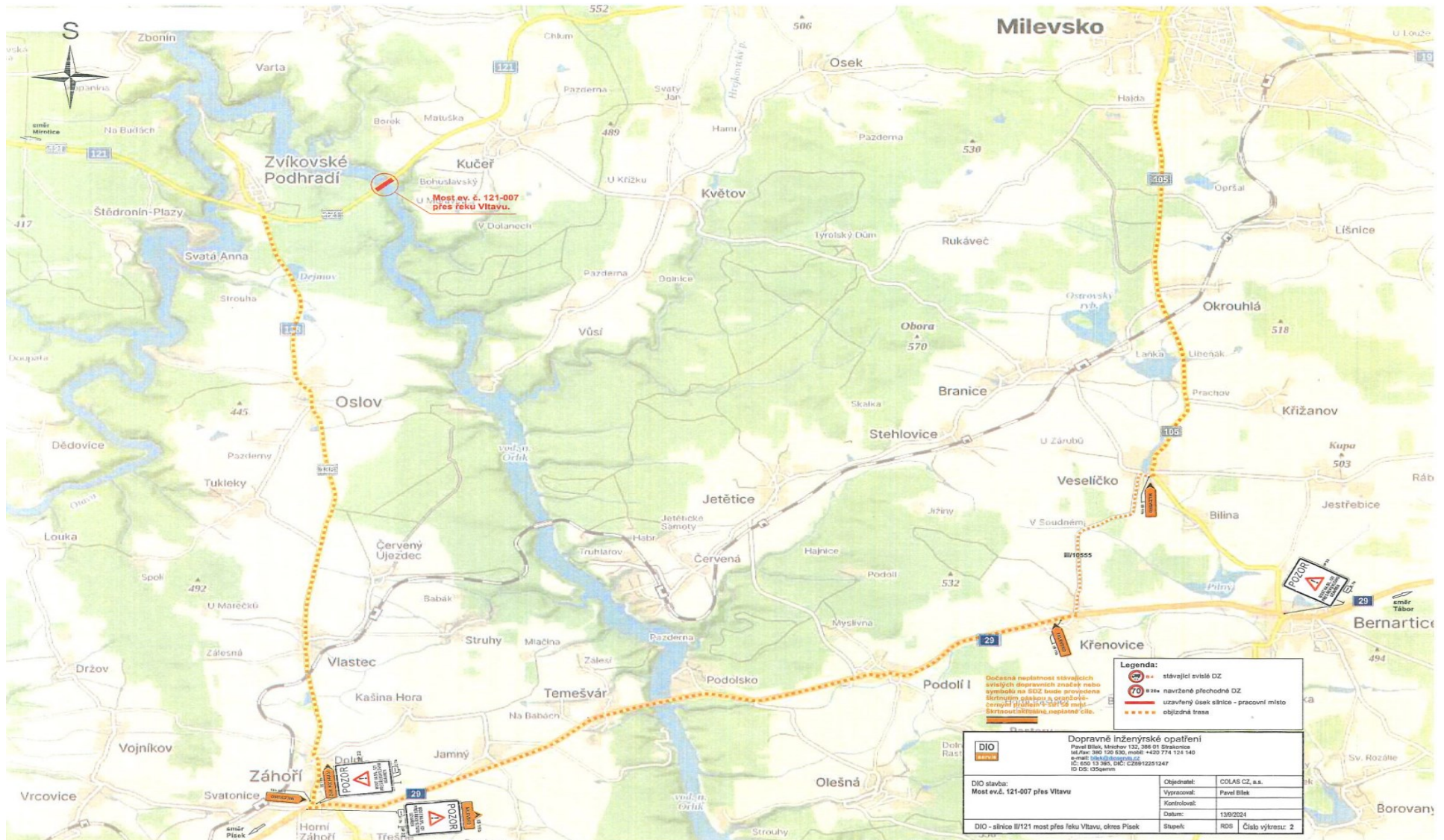
Harmonogram prací – příloha

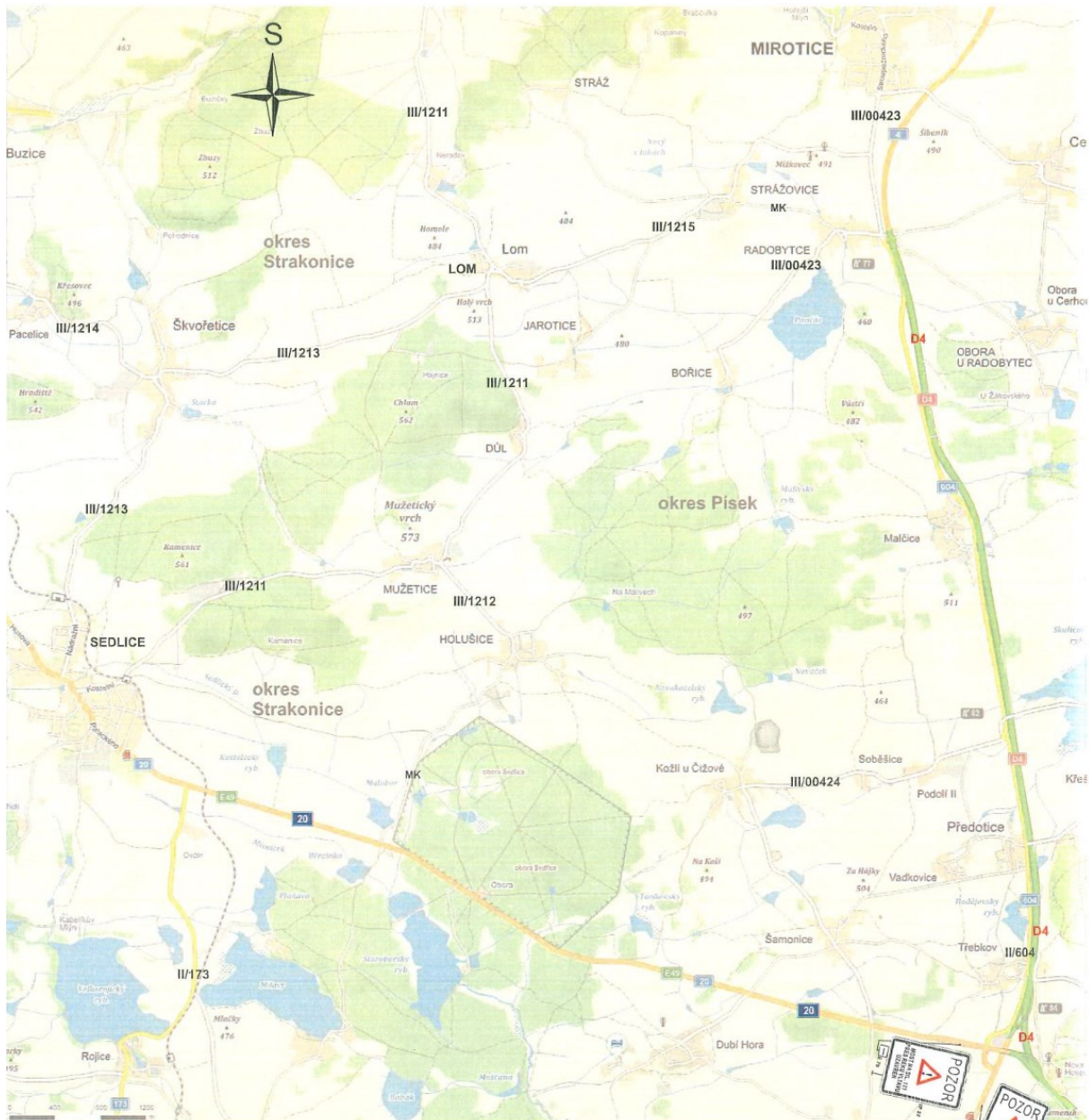
DIO – přílohy – 3 listy

Most ev.č. 121-007 přes Vltavu				30.IX 24	07.X 24	14.X 24	21.X 24	28.X 24	04.XI 24	11.XI 24	18.XI 24	25.XI 24	02.XII 24	09.XII 24	16.XII 24	23.XII 24	30.XII 24						
ID	Režim úkolu	Název úkolu	Doba trvání	Zahájení	Dokončení	C	P	S	N	P	Ú	S	C	P	S	N	P	Ú	S	C	P	S	N
1		1 SO 181 - DIO	95 dny	28.09. 2'	31.12. 24																		
2		1.1 Ukončení stávající uzavírky mostu	1 den	28.09. 2'	28.09. 24																		
3		1.2 Uzavírka mostu - navazující	94 dny	29.09. 2'	31.12. 24																		
4		1.3 Uvedení mostu do provozu	0 dny	31.12. 2'	31.12. 24																		
5		2 SO 202 - most	93 dny	29.09. 2'	30.12. 24																		
6		2.1 Vyrovnávací deska mostovky u MZ	10 dny	29.09. 2'	08.10. 24																		
7		2.2 Římsy na mostě	32 dny	29.09. 2'	30.10. 24																		
8		2.3 Izolační souvrství včetně ochrany izolace z litého asfaltu	25 dny	31.10. 2'	24.11. 24																		
9		2.4 Vozovkové souvrství	7 dny	25.11. 2'	01.12. 24																		
10		2.5 Montáž zábradlí	24 dny	31.10. 2'	23.11. 24																		
11		2.6 Montáž svodidel	15 dny	02.12. 2'	16.12. 24																		
12		2.7 Dokončovací práce pro uvedení mostu do provozu	14 dny	17.12. 2'	30.12. 24																		

Vypracoval: Kamil Kuncel
Aktualizace ze dne: 25.8.2024







Legenda:

- stávající stavěcí DZ
- stavěcí přechodná DZ
- územní částek silnice - pracovní úseky
- celková trasa

DIO

Dopravné inženýrské opatření
 Pavedl. úseky: 121-007, 121-008, 121-009
 tel. č. 238 121 530, fax: +420 774 124 130
 e-mail: dno@dioprojekt.cz
 IČ: 65 13 395, DIČ: CZ65 12251347
 DI, OS, A1000000

DČ stavěcí: Most ex.č. 121-007 přes Vltavu	Objednatel: DOLAS CE a.s.
	Upravitel: Pavel Štáhl
	Kontrolní: Damm
	Datum: 13.02.2014
DIO - silnice III/121 most přes Vltavu, okres Písek	Stavba: RD3 Číslo výjezdu: 3