

# MĚSTSKÝ ÚŘAD PÍSEK

ODBOR DOPRAVY

Velké náměstí 114/3  
pracoviště Budovcova 207  
397 19 Písek

Č. j.: MUPI/2023/65747  
Ev. č.: VYK/2023/023/Hrn  
Vyřizuje: Ing. Jaroslav Hrneček  
Telefon: 382 330 603, 382 330 111  
E-mail: jaroslav.hrneck@mupisek.cz



Písek 26.10.2023

## VEŘEJNÁ VYHLÁŠKA ROZHODNUTÍ O POVOLENÍ UZAVÍRKY A NAŘIZENÍ OBJÍŽDKY

Městský úřad Písek, odbor dopravy, jako věcně příslušný silniční správní úřad ve věcech pozemních komunikací podle § 40, odst. 4 zákona č.13/1997 Sb., o pozemních komunikacích, v platném znění (dále jen „zákon o pozemních komunikacích“) a místně příslušný podle § 2 odst. 8 vyhlášky č. 346/2020 Sb., o stanovení správních obvodů obcí s rozšířenou působností, území obvodů hlavního města Prahy a příslušnosti některých obcí do jiného okresu, na základě souhlasu Správy a údržby silnic Jihočeského kraje, jako majetkového správce pozemních komunikací – silnic č. II/121, č. III/1217 a č. III/12122 dotčených uzavírkou a objíždkou, dále souhlasu Ředitelství silnic a dálnic ČR, Správa České Budějovice, jako majetkového správce dotčených pozemních komunikací – silnic č. I/4 a I/19 objíždkou, dále souhlasu obcí Smetanova Lhota, Čimelice, Rakovice, Lety, Orlík nad Vltavou, Hrejkovice a Kučeř a města Mirovice a Milevsko, jejichž zastavěným územím má být povolena uzavírka nebo nařízena objíždka a předchozího souhlasného stanoviska Policie ČR, KŘ policie Jihočeského kraje, DI Písek k uzavírce a k objíždčné trase na pozemních komunikacích, rozhodl dne 26.10.2023 ve věci žádosti o povolení pokračující uzavírky pozemní komunikace (které správní orgán posoudil jako navazující rozhodnutí na rozhodnutí č.j.: MUPI/2023/24185, ev. č.: VYK/2023/05/Hrn, ze dne 14.04.2023), kterou podal dne 25.10.2023 a doplnil dne 26.10.2023 žadatel HOCHTIEF CZ a.s., IČO: 46678768, se sídlem Plzeňská 3217/16, 150 00 PRAHA 5 – Smíchov, zastoupený na základě plné moci Pavlem Bílkem – dopravně inženýrská opatření, IČO: 65013395, Mnichov 132, 386 01 Strakonice, **takto**:

podle § 24 zákona o pozemních komunikacích

### **povoluje**

obchodní firmě: **HOCHTIEF CZ a.s.**  
IČO: 46678468  
se sídlem: Praha 5 - Smíchov, Plzeňská 3217/16  
z a s t u p u j e : **Pavel Bílek – dopravně inženýrská opatření**  
IČO: 65013395  
se sídlem : Strakonice, Mnichov 132  
(dále jen „žadatel“)

**pokračující úplnou uzavírkou silnice č. II/121 na území obcí Varvažov a Zvíkovské Podhradí v úseku mostu ev. č. 121-006 přes řeku Otavu** v km 14,800 po km 15,080 aktuálního provozního staničení silnice, v délce uzavírky 280 m, pro provádění stavebních a výkopových prací na mostě a v předmostí v souvislosti se stavbou: „**Most ev. č. 121-006 přes Otavu**“.

**Pokračující úplná uzavírka silnice č. III/121 na území obcí Varvažov a Zvíkovské Podhradí v předmětném úseku mostu ev. č. 121-006 přes řeku Otavu se povoluje trvale bez přerušení** na období od **12.11.2023 do 31.12.2023** včetně, v rozsahu podle zhotovitelem předložené situace dopravně inženýrského opatření a harmonogramu prací *Jedná se o navazující rozhodnutí z důvodu prodloužení termínu již probíhající uzavírky na rozhodnutí č.j.: MUP/2023/24185, ev. č.: VYK/2023/05/Hrn, ze dne 14.04.2023, vydané MěÚ Písek, odborem dopravy, kterým byla povolena úplná uzavírka silnice č. III/121 pro opravu mostu ev. č. 121-006 přes řeku Otavu v termínu od 16.05.2023 do 11.11.2023 včetně.*

#### **Stanovená objížďka:**

Pro pokračující úplnou uzavírkou dotčeného úseku silnice č. III/121 na území obcí Varvažov a Zvíkovské Podhradí v úseku mostu ev. č. 121-006 přes řeku Otavu pro realizaci stavby „Most ev. č. 121-006 přes Otavu“, je nařízena pokračující obousměrná objížďka, která bude vedena a značena od uzavřeného úseku silnice č. III/121. po silnici č. II/121 ve směru na Mirovice na křižovatku se silnicí č. III/1217 a dále po této silnici přes obec Smetanova Lhota (z důvodu uzavření nájezdové větve ze silnice č. II/121 na silnici č. I/4 na MUK v Miroticích) do Čimelic na křižovatku se silnicí č. I/4, s pokračováním objížďky po silnici č. I/4 ve směru na Prahu přes Čimelice a Rakovice na křižovatku se silnicí č. I/19 (Letovská křižovatka) a odtud po silnici č. I/19 přes Lety, Orlík nad Vltavou, Hrejkovice ve směru na Milevsko na křižovatku se silnicí č. III/12122 (spojka mezi silnicemi č. I/19 a II/121), s pokračováním objížďky dále po silnici č. II/121 přes obec Velká a Kučeř do Zvíkovského Podhradí před uzavřený úsek silnice a zpět v opačném pořadí s výjimkou úseku po silnici č. I/4 z Čimelic do Mirotic, kdy bude objížďka vedena po této silnici na sjezdovou větev MUK se silnicí II/121 v Miroticích.

#### **Opatření ve vedení pravidelné linkové dopravy:**

Úplnou uzavírkou dotčené silnice č. II/121 na území obcí Varvažov a Zvíkovské Podhradí v úseku mostu ev. č. 121-006 přes řeku Otavu dojde **k pokračování ve změnách** v provozu veřejné linkové osobní dopravy na linkách č. **360824 Písek – Orlík nad Vltavou – Kožlí u Orlíka, 360848 Milevsko – Zvíkovské Podhradí - Čimelice**, které provozuje dopravce **ČSAD AUTOBUSY České Budějovice a.s.** a na lince č. **132400 Praha – Týn nad Vltavou**, kterou provozuje dopravce **Jan Kukla Praha s.r.o.**

#### Dotčené zastávky

##### **1. Dopravce ČSAD AUTOBUSY České Budějovice a.s.**

**Zvíkovské Podhradí,rozc.** – obsluha zastávky zrušena bez náhrady, pro spoje 1, 4, 10 linky č. 360848 obsluha přesunuta na zastávku Zvíkovské Podhradí

**Varvažov,Štědronín,Plazy,rozc.** – obsluha zastávky zrušena bez náhrady

**Dolní Novosedly,rozc.** – obsluha zastávky zrušena bez náhrady pro linku č. 360824

**Záhoří,Horní Záhoří,ObÚ** – obsluha zastávky zrušena bez náhrady pro linku č. 360824

**Záhoří,Dolní Záhoří** – obsluha zastávky zrušena bez náhrady pro linku č. 360824

**Vlastec** – obsluha zastávky zrušena bez náhrady pro linku č. 360824

**Oslov** – obsluha zastávky zrušena bez náhrady pro linku č. 360824

**Oslov,Mošnov,myslivna** – obsluha zastávky zrušena bez náhrady pro linku č. 360824

##### **2. Dopravce Jan Kukla Praha s.r.o.**

**Milevsko,Velká** – obsluha zastávky zrušena bez náhrady

**Zvíkovské Podhradí,rozc.** – obsluha zastávky zrušena bez náhrady

**Varvažov** – obsluha zastávky zrušena bez náhrady

**Nevězice,Koloredov,rozc.** – obsluha zastávky zrušena bez náhrady

Další podmínky:

- autobusy linek č. 360824 budou po dobu uzavírky využívat objíždné trasy sil. I/20 – sil. II/604 Třebkov – sil. III/0423 Mirovice – sil. III/12110 Cerhonice – sil. III/1219 – sil. II/121 – sil. III/12117 zast. Varvažov, dále po své trase dle licence, zpět po stejné trase v opačném pořadí,
- autobusy linek č. 360848 budou po dobu uzavírky využívat objíždné trasy sil. II/121 – sil. II/12121a směr Sobědraž – sil. I/19 – sil. III/12118 - sil. III/12117 zast. Varvažov,rozc.0.2, dále po trase dle licence a zpět po stejné trase v opačném pořadí zast. Varvažov, dále po své trase dle licence, zpět po stejné trase v opačném pořadí,

- c) autobusy linek č. 132400 budou po dobu uzavírky využívat objízdné trasy sil. II/121 – sil. II/12121a směr Sobědraž – sil. I/19 – sil. III/12118 – sil III/12117 zast. Nevězice, kde se autobus otočí okolo kapličky a bude pokračovat po – sil III/12117 – sil. III/12118 – sil. I/19 přes Orlík běžnou trasou do Prahy a zpět po stejné trase v opačném pořadí
- s opatřením v obslužnosti zastávek po dobu trvání uzavírky bude včas nejméně 5 pracovních dnů před jejím začátkem informování dotčení dopravci,
  - na výše uvedené linky **budou zpracovány pokračující výlukové jízdní řády**. Výlukový JŘ může být schválen až po vydání a doručení rozhodnutí o uzavírce. Rozhodnutí o uzavírce bude nedílnou součástí žádosti o schválení výlukového jízdního řádu. Z tohoto důvodu požadujeme mn. 5 pracovních dnů na vydání výlukového JŘ,
  - **žadatel** ve spolupráci s dotčenými dopravci **zajistí včasnou informovanost cestující veřejnosti o dočasném opatření v obslužnosti zastávek**, a to nejméně v rozsahu vylepení písemného oznámení, na kterém bude uvedeno: doba, po kterou nebude zastávka obsluhována, informace o náhradní zastávce, důvod neobsluhování zastávka, kontakt a jméno osoby (razítko), která oznámení vylepila,
  - zhotovitel zajistí pro linku č. 132400 po celou dobu trvání úplné uzavírky a objížďky vhodný a dostatečný a prostor pro bezpečné otáčení autobusu, a to v obci Zvíkovské Podhradí na ploše před autobusovou zastávkou a v obci Nevězice okolo kapličky, **a to umístěním dopravních značek B28 „Zákaz zastavení“ a IP22 s textem: „MÍSTO PRO OTÁČENÍ AUTOBUSŮ“**,
  - toto oznámení bude po ukončení akce a uvedení veřejné linkové osobní dopravy do standardního režimu neprodleně odstraněno,
  - v případě **dřívějšího ukončení uzavírky, prodloužení uzavírky, nebo změně termínu prováděných prací, oznámí neprodleně zhotovitel stavby tuto skutečnost dotčeným dopravcům**,
  - nejméně tři pracovní dny před začátkem, koncem a při jakékoliv změně, která má vliv na dopravní obslužnost, musí žadatel informovat kontaktní osoby dopravců
    - **ČSAD AUTOBUSY České Budějovice a.s. – Ladislav Holub, tel.: +420 770 195 685 pí Jitka Koudelková, tel.: +420 602 409 109,**
    - **Jan Kukla Praha s.r.o. – Jan Kukla, tel.: 602 357 897, 251 510 174,**
 z důvodu předání informací řidičům zajišťujícím veřejnou linkovou dopravu.

#### **Zároveň se pro tuto uzavírku žadateli ukládají následující závazné podmínky:**

1. Toto povolení nenahrazuje jiná povolení, vyjádření, stanoviska, potřebná podle platných zvláštních předpisů (zejména pak povolení stavebních úprav mostu, povolení k zásahům do zeleně apod.).
2. Prostor pokračující uzavírky silnice a objízdná trasa musejí odpovídat zákresu situací projektové dokumentace dopravně inženýrského opatření (DIO): „**Most ev. č. 121-006 přes Otavu**“ zpracovaného Pavlem Bílkem – dopravně inženýrská opatření, Mnichov 132, 386 01 Strakonice, z ledna 2023 a aktualizované září 2023, který byl předmětem stanoviska Policie ČR, KŘP JČK, DI Písek vydaného pod č.j.: KRPC-39603-2/ČJ-2023-020506-I ze dne 27.03.2023 a k tomu vydání příslušného stanoviska Policie ČR č.j.: KRPC-133321-2/ČJ-2023-020506-I ze dne 29.09.2023 ke změnám ve vedení dopravy a k dopravnímu omezení v souvislosti s postupem výstavby Dálnice D4 v úsecích Mirovice, rozšíření a Čimelice - Mirovice, při splnění podmínek Policie ČR.
3. Součástí tohoto rozhodnutí je s odkazem na ustanovení § 39 odst. 4 písm. f) Vyhlášky Ministerstva dopravy a spojů č. 104/1997 Sb., kterou se provádí zákon o pozemních komunikacích, v platném znění, níže uvedené stanovení přechodné úpravy provozu na dotčených pozemních komunikacích.
4. V průběhu prací probíhajících za **pokračující úplné uzavírky** dotčeného úseku silnice musí být zajištěna **bezpečnost provozu na pozemních komunikacích a bezpečnost chodců**. Vždy musí být **zajištěn přístup** do uzavřené části dotčených sousedních nemovitostí, popř. objektů a provozoven. Do uzavřené části úseku silnice č. II/121 v prostoru silničního trvalého mostu na území obcí Varvažov a Zvíkovské Podhradí musí být po celou dobu uzavírky z obou stran umožněn **nouzový příjezd** pro vozidla rychlé pomoci Hasičského záchranného sboru Jihočeského kraje, Zdravotnické záchranné služby a Policie ČR. V obci Zvíkovské Podhradí na ploše před autobusovou zastávkou a v obci **Nevězice okolo kapličky** bude po celou dobu trvání úplné uzavírky a objížďky zajištěn a vyznačen vhodný a dostatečný prostor pro bezpečné otáčení autobusu délky 13 m s **vymístěním vozidel dopravním značením B28 „Zákaz zastavení“ v dotčeném prostoru v Nevězicích**. Budou přijata opatření, aby stavební činností nedocházelo k poškozování a znečišťování komunikací v okolí stavby.

5. O pokračujících dopravních opatřeních **musí žadatel** prokazatelným způsobem v dostatečném časovém předstihu (nejméně 5 dnů před ukončením předchozích dopravních opatření) **informovat majitele a uživatele dotčených přilehlých nemovitostí, popř. objektů, a provozoven**. Pokračování a ukončení uzavírky **musí žadatel** v předstihu **nahlásit složkám záchranného integrovaného systému**: Hasičskému záchrannému sboru Jihočeského kraje, Zdravotnické záchranné službě, Policii ČR, včetně Obvodního oddělení Zvíkovské Podhradí dopravcům **ČSAD AUTOBUSY České Budějovice a.s., Jan Kukla Praha s.r.o.** obcím Varvažov a Zvíkovské Podhradí, Správě a údržbě silnic Jihočeského kraje a **vydavateli tohoto povolení**.
6. Práce budou probíhat podle zhotovitelem předloženého harmonogramu prací, který je nedílnou přílohou tohoto rozhodnutí.
7. Prostor, ve kterém budou probíhat stavební práce – staveniště – musí být řádně zabezpečen podle platných právních předpisů o bezpečnosti práce a technických zařízeních při stavebních pracích, zejména pak zákon č. 309/2006 Sb., o zajištění dalších podmínek bezpečnosti a ochrany zdraví při práci, v platném znění a nařízení vlády č. 362/2005 Sb. a č. 591/2006 Sb., obojí o bližších požadavcích na bezpečnost a ochranu zdraví při práci na staveništích a na bezpečnost a ochranu zdraví při práci na pracovištích s nebezpečím pádu z výšky nebo do hloubky, v platných zněních a dalších souvisejících právních předpisů při práci na pracovištích s nebezpečím pádu z výšky nebo do hloubky.
8. V prostoru pokračující uzavírky silnice musí být z obou stran silnice po celou dobu trvání uzavírky umístěna informační tabule, na které budou uvedeny minimálně následující údaje: datum zahájení a ukončení stavby, resp. datum zahájení a ukončení uzavírky a identifikační údaje osoby, která stavbu provádí (zhotovitel), jméno a příjmení osoby zodpovědné za provádění stavby (stavbyvedoucí a technický dozor stavebníka) a průběhu uzavírky, včetně kontaktního telefonu a jméno a příjmení osoby zodpovědné za osazení a stav dopravního značení včetně kontaktního telefonu.
9. Podmínkami tohoto rozhodnutí nejsou dotčena práva ani povinnosti žadatele plynoucí z jiných právních předpisů.
10. Po ukončení opravy mostu v předmětném úseku silnice bude silnice uvedena do stavu stanoveného projektem, řádně upravena, uklizena, stanoveným způsobem označena a nejpozději do **31.12.2023** ve večerních hodinách uvedena do plného provozu. Skutečný termín zprůjezdnění komunikace bude předem oznámen Policii ČR, KŘP JČK, DI Písek a Obvodnímu oddělení Zvíkovské Podhradí, obcím Varvažov a Zvíkovské Podhradí, Správě a údržbě silnic Jihočeského kraje, **dopracům ČSAD AUTOBUSY České Budějovice a.s., Jan Kukla Praha s.r.o. a vydavateli tohoto povolení**.
11. Za průběh pokračující uzavírky pozemních komunikací v plném rozsahu odpovídá žadatel:  
**HOCHTIEF CZ a.s., IČO: 46678768, Plzeňská 3217/16, 150 00 PRAHA 5 – Smíchov,**  
zodpovědná osoba žadatele: **Zdeněk Říha, tel: 602 109 551**

Účastníkem řízení podle § 27 odst. 1 zákona č. 500/2004 Sb., správní řád, v platném znění (dále jen „správní řád“) je:

- HOCHTIEF CZ a.s., Plzeňská 3217/16, 150 00 PRAHA 5 – Smíchov, zastoupený: Pavlem Bílkem - dopravně inženýrská opatření, Mnichov 132, 386 01 Strakonice
- Správa a údržba silnic Jihočeského kraje, Nemanická 10, 370 10 České Budějovice
- Ředitelství silnic a dálnic ČR, správa České Budějovice, Lidická 49/110, 370 44 České Budějovice
- Obec Smetanova Lhota, Smetanova Lhota 85, 398 04 Čimelice
- Město Mirovice, Náměstí Mikoláše Alše 18, 398 01 Mirovice
- Obec Čimelice, Čimelice 51, 398 04 Čimelice
- Obec Rakovice, Rakovice 119, 398 04 Čimelice
- Obec Lety, Lety 67, 398 04 Čimelice
- Obec Orlík nad Vltavou, Orlík nad Vltavou 28, 398 07 Orlík nad Vltavou
- Obec Hřejkovice, Hřejkovice 60, 398 59 Hřejkovice
- Město Milevsko, nám. E. Beneše 420, 399 01 Milevsko
- Obec Kučeř, Kučeř 35, 398 34 Kučeř

# STANOVENÍ PŘECHODNÉ ÚPRAVY PROVOZU

Městský úřad Písek, odbor dopravy, jako obecní úřad obce s rozšířenou působností příslušný podle § 124 odst. 6 zákona č. 361/2000 Sb., o provozu na pozemních komunikacích a o změnách některých zákonů, v platném znění (dále jen „zákon o silničním provozu“), **s t a n o v í** podle § 77 odst. 5 zákona o silničním provozu pokračující přechodnou úpravu provozu v místě pokračující uzavírky a objížďky na silnicích II. a III. tříd, místních komunikacích a veřejně přístupných účelových komunikacích v územní působnosti obce s rozšířenou působností Písek, povolené tímto rozhodnutím, spočívající v umístění na pozemních komunikacích přenosných svislých a přechodných vodorovných dopravních značek, světelných signálů a dopravních zařízení uvedených v příloze.

Toto **stanovení přechodné úpravy provozu je opatřením obecné povahy** podle ustanovení § 171 a násl. správního řádu.

Podmínky pro umístění a provedení pokračující přechodné úpravy provozu:

1. Po dobu pokračující uzavírky povolené tímto rozhodnutím, umístěte na dotčených pozemních komunikacích přechodnou úpravu provozu podle situace DIO:: „**Most ev. č. 121-006 přes Otavu**“ zpracovaného Pavlem Bílkem – dopravně inženýrská opatření, Mnichov 132, 386 01 Strakonice, z ledna 2023 a aktualizované září 2023, odsouhlasené Policií ČR, KŘP JČK, DI Písek pod č.j.: KRPC-39603-2/ČJ-2023-020506-I ze dne 27.03.2023 a k tomu vydání příslušného stanoviska Policie ČR č.j.: KRPC-133321-2/ČJ-2023-020506-I ze dne 29.09.2023 ke změnám ve vedení dopravy a k dopravnímu omezení v souvislosti s postupem výstavby Dálnice D4 v úsecích Mirovice, rozšíření a Čimelice - Mirovice, které je přílohou tohoto opatření.
2. Provedení pokračujícího dopravního značení tvořícího přechodnou úpravu, jeho umístění, ukotvení a uchycení, bude odpovídat příslušným předpisům, kterými jsou zejména vyhláška č. 294/2015 Sb., kterou se provádějí pravidla provozu na pozemních komunikacích, technické podmínky č. TP 65 - Zásady pro dopravní značení na pozemních komunikacích a č. TP 66 - Zásady pro označování pracovních míst na pozemních komunikacích a další související předpisy.
3. Bude-li zřizovaná přechodná úprava provozu v rozporu s místní úpravou, musí být místní úprava po dobu přechodné úpravy zakryta, popř. odstraněna. Po skončení přechodné úpravy musí být původní místní úprava provozu obnovena. Upozorňujeme žadatele, že na pozemních komunikacích v územní působnosti ORP Písek je již stanovena přechodná úprava provozu z důvodu uzavření nájezdové větve ze silnice č. II/121 na silnici č. I/4 v Miroticích (v souvislosti s postupem výstavby dálnice D4) s vedením objížďky po silnici č. II/121 ve směru na Mirovice na křižovatku se silnicí č. III/1217 a dále po této silnici přes obec Smetanova Lhota do Čimelic na křižovatku se silnicí č. I/4, kdy tato trasa bude jako objížďka využívána i pro opravu mostu ev.č. 121-006 přes řeku Otavu.
4. Správní orgán si vyhrazuje právo v součinnosti s Policií ČR operativně nařídít žadateli, aby vlastním nákladem provedl dodatečná dopravní opatření v místě zvláštního užívání, uzavírky a objížďky, jakož i na dalších místech, kde by docházelo v souvislosti s povolovanou uzavírkou k takovým změnám v silničním provozu, které ovlivňují jeho bezpečnost nebo plynulost. Před instalací přechodné úpravy provozu (PÚP) na pozemních komunikacích bude v důsledku souběhu s již probíhající přechodnou úpravou provozu provedena kontrola správnosti PÚP stanovujícím správním orgánem za součinnosti Policie ČR.
5. **Má-li být dočasně zakázáno nebo omezeno stání nebo zastavení silničních vozidel** (pro vymístění vozidel v prostoru pro bezpečné otáčení autobusů, a to v obci Zvíkovské Podhradí na ploše před autobusovou zastávkou a zejména v obci Nevězice okolo kapličky, **umístěte příslušné dopravní značky na pozemní komunikaci nejméně 7 dní před prvním dnem zákazu nebo omezení**; není-li možné tuto lhůtu dodržet, pak bez zbytečného odkladu po nabytí účinnosti tohoto opatření obecné povahy.
6. Žadatel plně **zodpovídá za stav a umístění stanoveného dopravního značení**. Odpovědná osoba žadatele je povinna nejméně 1x denně do 08:00 hodin ráno provést jejich fyzickou kontrolu a čas a výsledek této kontroly zaznamenat (například do stavebního nebo pracovního deníku) a bezodkladně zajistit nápravu případně zjištěných závad.

**Odůvodnění opatření obecné povahy o stanovení přechodné úpravy provozu:**

Protože zdejší odbor jako příslušný správní orgán shledal, že návrh pokračující přechodné úpravy provozu předložený žadatelem spolu se žádostí o povolení uzavírky pozemní komunikace, není v rozporu s obecně platnými předpisy, technickými normami ani technickými podmínkami, jakož ani s principy bezpečnosti a plynulosti silničního provozu, a protože se jedná o stanovení přechodné úpravy provozu na pozemních komunikacích, stanoví správní orgán tuto úpravu bez toho, aby doručoval návrh opatření obecné povahy a aby vyzýval dotčené osoby k podávání připomínek nebo námitek.

### **Poučení k opatření obecné povahy o stanovení přechodné úpravy provozu:**

**Toto pokračující opatření obecné povahy nabývá účinnosti pátým dnem po vyvěšení** na úřední desce Městského úřadu Písek (§ 77 odst. 5 zákona o silničním provozu). Proti opatření obecné povahy nelze podat opravný prostředek (§ 173 správního řádu). Do opatření obecné povahy a jeho odůvodnění může každý nahlédnout u Městského úřadu Písek, odboru dopravy, Budovcova 207, Písek, a to v pondělí a ve středu od 07<sup>30</sup> do 17<sup>00</sup> a v pátek od 07<sup>30</sup> do 14<sup>00</sup> hodin.

### **Odůvodnění**

Na základě žádosti o povolení uzavírky pozemní komunikace ze dne 25.10.2023 a jejím doplnění dne 26.10.2023 a po jejím posouzení a řádném projednání s vlastníky/správci pozemních komunikací dotčených uzavírkou a objíždkou, kterým je Správa a údržba silnic pro silnice II. a III. tříd, Ředitelství silnic a dálnic ČR, Správa České Budějovice, pro silnice č. I/4 a I/19, dotčené objíždkou, , dále s obcemi Smetanova Lhota, Čimelice, Rakovice, Lety, Orlík nad Vltavou, Hrejkovice a Kučeř a městem Mirovice a Milevsko, na jejichž zastavěném území má být povolena uzavírka nebo nařízena objížďka, dále s Policií ČR, KŘP JČK, DI Písek a s příslušným dopravním úřadem a dopravci, byla povolena podle § 24 zákona o pozemních komunikacích **pokračující úplná uzavírka silnice č. II/121 na území obcí Varvažov a Zvíkovské Podhradí v úseku mostu ev. č. 121-006 přes řeku Otavu v km 14,800 po km 15,080** aktuálního provozního staničení silnice, v délce uzavírky 280 m, pro provádění stavebních a výkopových prací na mostě a v předmostí v souvislosti se stavbou: „**Most ev. č. 121-006 přes Otavu**, v rozsahu, způsobem a za podmínek uvedených ve výroku tohoto rozhodnutí.

Podmínky rozhodnutí o pokračující uzavírce byly vydány v zájmu zajištění bezpečnosti provozu na pozemních komunikacích, bezpečnosti chodců, dále změn ve vedení pravidelné osobní linkové dopravy a ochrany komunikací a v únosné míře zohledňují též zpřístupnění přilehlých nemovitostí v prostoru staveniště. Pokračující uzavírka je koordinována s dalšími uzavírkami a dopravními omezeními v předmětné oblasti, zejména s pokračující výstavbou dálnice D4.

Pokračující přechodnou úpravu provozu na dotčených pozemních komunikacích k vyznačení uzavírky a objížďky stanovil příslušný správní orgán v územní působnosti obce s rozšířenou působností Písek podle příslušných ustanovení zákona o silničním provozu. Pokračující přechodnou úpravu provozu pro vyznačení pokračující objížďky na dotčených pozemních komunikacích v územní působnosti obce s rozšířenou působností Milevsko stanovil samostatně svým opatřením obecné povahy Městský úřad Milevsko, odbor regionálního rozvoje č.j.: MM 62615/2023 s.z.: SZ MM 62533/2023 ORR/MK ze dne 18.10.2023. Pokračující přechodnou úpravu provozu pro vyznačení pokračující objížďky na silnicích č. I/4 a č. I/19 stanovil samostatně svým opatřením obecné povahy Krajský úřad Jihočeský kraj, odbor dopravy a silničního hospodářství č.j.: KUJCK 126838/2023 sp. zn.: ODSH 41269/2023/mahov SO ze dne 24.10.2023.

### **Poučení**

Proti tomuto rozhodnutí mohou účastníci řízení podat odvolání do 15 dnů ode dne jeho oznámení ke Krajskému úřadu – Jihočeský kraj v Českých Budějovicích, a to podáním u odboru dopravy Městského úřadu Písek.

Odvolání ve věci uzavírky nemá odkladný účinek (§ 24 odst. 4 zákona o pozemních komunikacích).

Dnem oznámení rozhodnutí je den doručení stejnopisu rozhodnutí do vlastních rukou. Nebylo-li možné adresátovi písemnost doručit přímo do vlastních rukou a byla proto ve smyslu ustanovení § 23 odst. 1 správního řádu uložena, potom se za datum doručení považuje den vyzvednutí uložené písemnosti, byla-li tato vyzvednuta ve lhůtě do 10 dnů od jejího uložení. Jestliže si adresát nevyzvedl uloženu písemnost ve lhůtě 10 dnů ode dne, kdy byla k vyzvednutí připravena, potom se podle § 24 odst. 1 správního řádu písemnost považuje za doručenu posledním dnem této lhůty.

Předmětem tohoto řízení vedeného silničním správním úřadem je a tímto rozhodnutím se povoluje výhradně jen podle § 24 zákona o pozemních komunikacích pokračující úplná uzavírka pro dokončení opravy silničního mostu. Předmětem tohoto řízení není a toto rozhodnutí nenahrazuje stavební povolení stavebního úřadu k umístění konkrétních věcí (staveb nebo zařízení) na části komunikace převedené tímto rozhodnutím na opravu mostu podle příslušných ustanovení zákona č. 183/2006 Sb.,

o územním plánování a stavebním řádu (stavební zákon), v platném znění a jeho prováděcích předpisů.

Ing. Michal KOVAŘÍK

vedoucí odboru

*V zastoupení*

Ing. Leonard Doskočil, v.r.

oddělení dopravy a silničního hospodářství

*OTISK ÚŘEDNÍHO RAZÍTKA*

*Za správnost vyhotovení*

Ing. Jaroslav Hrneček

## **Doručí se**

### Dotčené osoby

- jednotlivě
  - HOCHTIEF CZ a.s., Plzeňská 3217/16, 150 00 PRAHA 5 – Smíchov, zastoupený: Pavlem Bílkem - dopravně inženýrská opatření, Mnichov 132, 386 01 Strakonice (žadatel)
  - Správa a údržba silnic Jihočeského kraje, Nemanická 10, 370 10 České Budějovice (správce uzavíraných a objízdkových silnic II. a III. třídy)
  - Ředitelství silnic a dálnic ČR - správa České Budějovice, Lidická 49/110, 370 44 České Budějovice (správce objízdkových silnic I. třídy)
  - Obec Zvíkovské Podhradí, Zvíkovské Podhradí 25, 397 01 Písek
  - Obec Smetanova Lhota, Smetanova Lhota 85, 398 04 Čimelice
  - Město Mirovice, Náměstí Mikoláše Alše 18, 398 01 Mirovice
  - Obec Čimelice, Čimelice 51, 398 04 Čimelice
  - Obec Rakovice, Rakovice 119, 398 04 Čimelice
  - Obec Lety, Lety 67, 398 04 Čimelice
  - Obec Orlík nad Vltavou, Orlík nad Vltavou 28, 398 07 Orlík nad Vltavou
  - Obec Hrejkovice, Hrejkovice 60, 398 59 Hrejkovice
  - Město Milevsko, nám. E. Beneše 420, 399 01 Milevsko
  - Obec Kučeř, Kučeř 35, 398 34 Kučeř
- veřejnou vyhláškou
  - ostatní dotčené osoby

**Úřady, kterým se písemnost zasilá se žádostí o vyvěšení na úřední desce po dobu minimálně 15 dnů** a podání zprávy o datu vyvěšení a sejmutí a též o zveřejnění způsobem umožňujícím dálkový přístup a potvrzení těchto skutečností:

- Městský úřad Písek, odbor vnitřních věcí, Velké náměstí 114, 397 01 Písek 1
- Obecní úřad Zvíkovské Podhradí, Zvíkovské Podhradí 25, 397 01 Písek
- Obecní úřad Varvažov, Varvažov 13, 397 01 Písek

### Dotčené orgány

- Policie ČR, KŘ Policie JČK, DI Písek, Pražské Předměstí, Na Výstavišti 377, 397 01 Písek
- Krajský úřad-Jihočeský kraj, odbor dopravy, U Zimního stadionu 1952/2, 370 76 České Budějovice
- Městský úřad Milevsko, odbor regionálního rozvoje, nám. E. Beneše 420, pracoviště Sažinova 843, 399 01 Milevsko

### Dále se zasilá Na vědomí

- Hasičský záchranný sbor Jihočeského kraje, Územní odbor Písek, Vrcovická 2223, 397 01 Písek
- Zdravotnická záchranná služba JČ kraje, oblastní středisko Písek, Karla Čapka 2477, 397 01 Písek
- Správa a údržba silnic Jihočeského kraje, závod Písek, Vrcovická 2148, 397 01 Písek

- ČSAD AUTOBUSY České Budějovice a.s., Hálkova 781/9, 370 04 České Budějovice
- ČSAD AUTOBUSY České Budějovice a.s., provozovna Písek, Nádražní 2294, 397 01 Písek
- ČSAD AUTOBUSY České Budějovice a.s., provozovna Milevsko, Růžová 272, 399 01 Milevsko
- JAN KUKLA PRAHA s.r.o., Pod Vyšehradem 1114/9, 147 00 Praha 4 – Podolí
- Obec Záhoří, Horní Záhoří 8, 398 18 Záhoří
- Obec Vlastec, Vlastec 48, 397 01 Písek
- Obec Oslov, Oslov 86, 398 35 Oslov
- Obec Nevězice, Nevězice 80, 398 04 Čimelice
- Obec Probulov, Probulov 32, 398 07 Orlík nad Vltavou
- Obec Varvažov, Varvažov 13, 397 01 Písek
- Obec Dolní Novosedly, Dolní Novosedly, 397 01 Písek

*Povolení k uzavírce pozemní komunikace nepodléhá správnímu poplatku podle zákona č. 634/2004 Sb. o správních poplatcích, v platném znění.*

#### **Příloha**

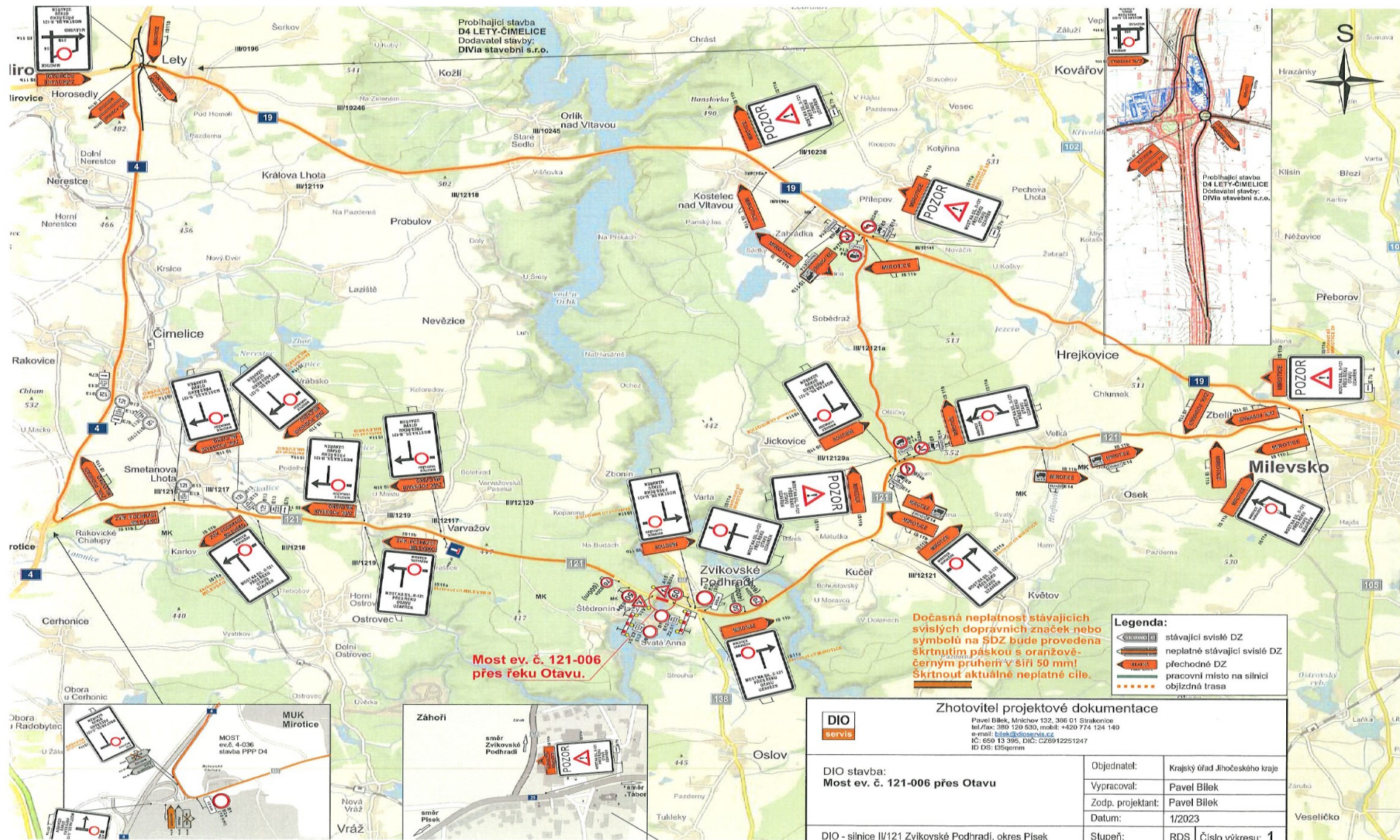
- Přejížděná úprava provozu – 3x situace

#### **Přílohy pro žadatele**

1. Zákres situace – DIO z ledna 2023 a aktualizované ze září 2023 a harmonogram prací z 10/2023.
2. Stanovisko Policie ČR, KŘP JČK dopravního inspektorátu Písek ze dne 27.03.2023.
3. Souhlas obce Smetanova Lhota s uzavírkou a s objížděkou na území obce ze dne 25.10.2023
4. Souhlas obce Čimelice s objížděkou na území obce ze dne 25.10.2023
5. Souhlas obce Orlík nad Vltavou s objížděkou na území obce ze dne 25.10.2023
6. Souhlas obce Rakovice a s objížděkou na území obce ze dne 25.10.2023
7. Souhlas obce Lety s objížděkou na území obce ze dne 25.10.2023
8. Souhlas obce Hrejkovice a s objížděkou na území obce ze dne 25.10.2023
9. Souhlas města Mirovice s objížděkou na území obce ze dne 25.10.2023
10. Souhlas města Milevsko s objížděkou na území obce ze dne 25.10.2023
11. Souhlas obce Záhoří se změnami vedení pravidelné linkové osobní dopravy ze dne 25.10.2023
12. Souhlas obce Vlastec se změnami vedení pravidelné linkové osobní dopravy ze dne 25.10.2023
13. Souhlas obce Oslov se změnami vedení pravidelné linkové osobní dopravy ze dne 25.10.2023
14. Souhlas Správy a údržby silnic Jihočeského kraje s uzavírkou a objížděkou ze dne 17.10.2023
15. Souhlas Ředitelství silnic a dálnic, správa ČB s objížděkou po silnicích I. třídy ze dne 17.10.2023
16. Souhlas dopravce ČSAD AUTOBUSY České Budějovice a.s. se změnami ve vedení pravidelné osobní linkové dopravy ze dne 25.10.2023.
17. Souhlas dopravce JAN KUKLA PRAHA s.r.o. se změnami ve vedení pravidelné osobní linkové dopravy ze dne 25.10.2023.
18. Souhlas dopravního úřadu – Krajského úřadu – Jihočeský kraj, odbor dopravy a silničního hospodářství se změnami ve vedení pravidelné linkové dopravy ze dne 26.10.2023 č.j.: KUJCK 127782/2023 sp. zn.: ODSH 127152/2023/ivha SO
19. Stanovení přechodné úpravy provozu v ORP Milevsko, č.j.: MM 62615/2023 s.z.: SZ MM 62533/2023 ORR/MK ze dne 18.10.2023.
20. Stanovení přechodné úpravy provozu na silnicích I. tříd, vydané Krajským úřadem Jihočeského kraje, odborem dopravy a silničního hospodářství č.j.: KUJCK 126838/2023 sp. zn.: ODSH 41269/2023/mahov SO ze dne 24.10.2023.

**Harmonogram prací – příloha** pouze v elektronické podobě







### Zmotivejte projektové dokumentace

Pavel Bílek, Mnichov 132, 386 01 Strakonice  
tel./fax: 380 120 930, mobil: +420 774 124 140  
e-mail: pbilek@dioservis.cz  
IČ: 650 13 365, DIČ: CZ6912254247  
ID IČS: 0369999

DIO stavba:  
**PPP D4 Skalka-Krašovice**  
Převedení dopravy zpět na most ev.č. 4-036.  
Otevření sjezdové větve z D4 do II/121.

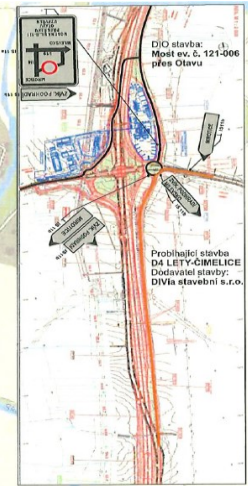
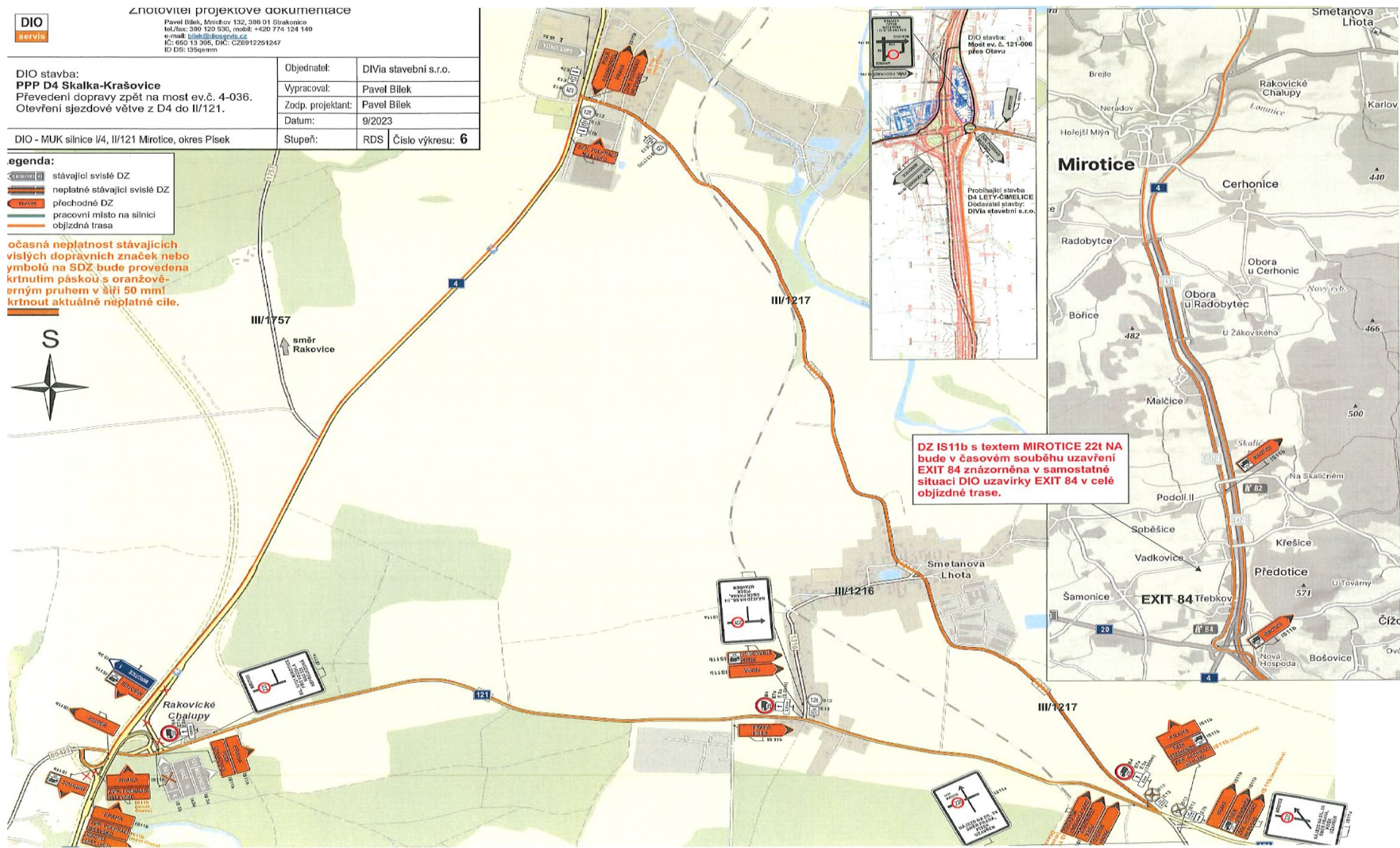
Objednatel:	DIVIA stavební s.r.o.
Vypracoval:	Pavel Bílek
Zodp. projektant:	Pavel Bílek
Datum:	9/2023
Stupeň:	RDS Číslo výkresu: <b>6</b>

DIO - MUK silnice I/4, II/121 Mirovice, okres Písek

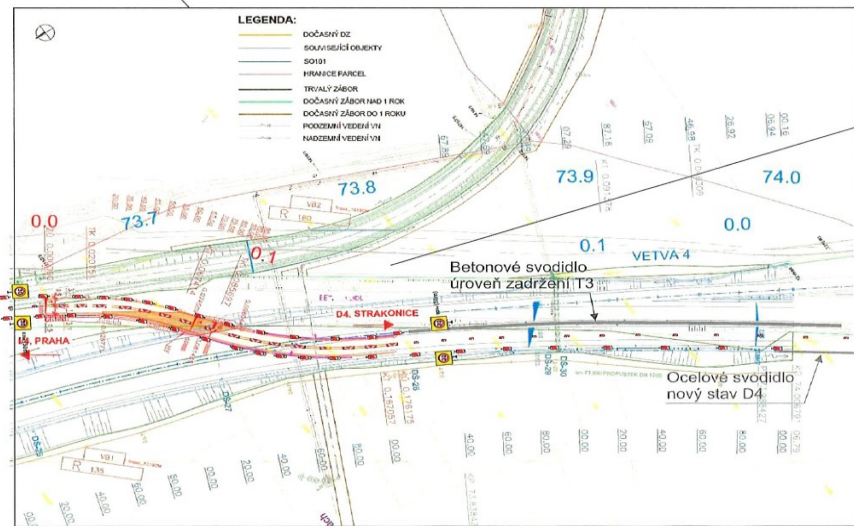
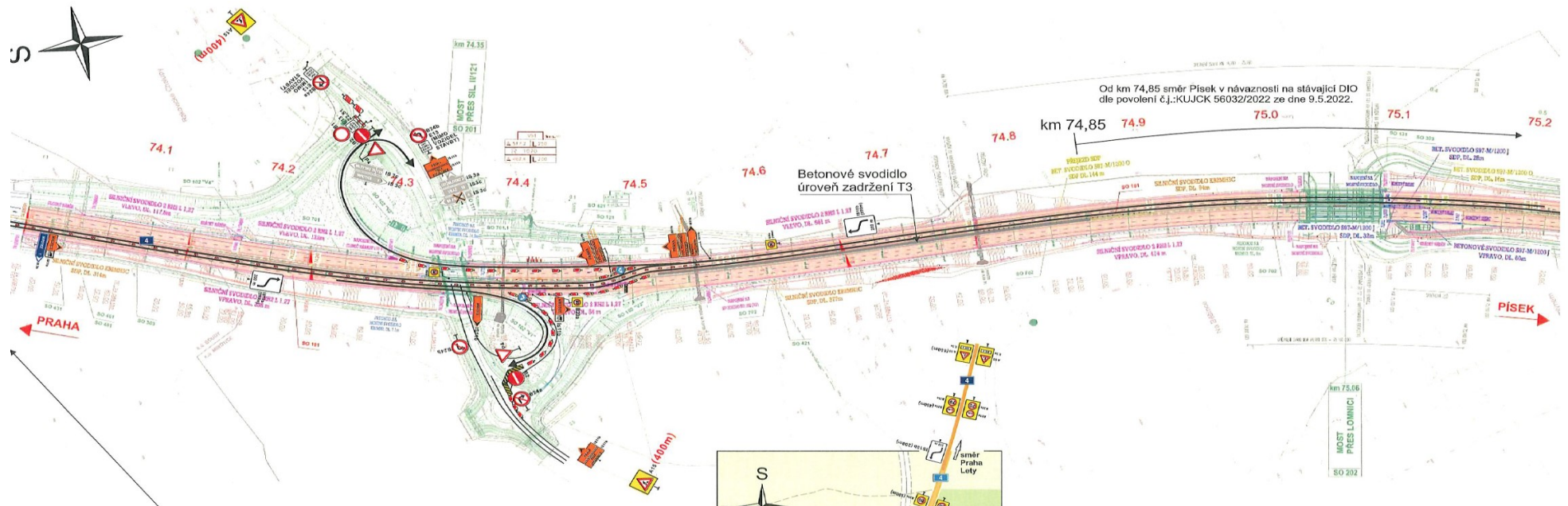
#### legenda:

- stávající svistlé DZ
- neplatné stávající svistlé DZ
- přechodné DZ
- pracovní místo na silnici
- objíždná trasa

**očasná neplatnost stávajících vislých dopravních značek nebo symbolů na SDŽ bude provedena krtnutím páskou s oranžově-černým pruhem v šíři 50 mm! krtnout aktuálně neplatné ciele.**



**DZ IS11b s textem MIROVICE 22t NA bude v časovém souběhu uzavření EXIT 84 znázorněna v samostatné situaci DIO uzavírky EXIT 84 v celé objíždné trase.**



Dočasná neplatnost stávajících svislých dopravních značek nebo symbolů na SDZ bude provedena škrtnutím páskou s oranžově-černým pruhem v šíři 50 mm! Škrtnout aktuálně neplatné cíle.

Legenda:

- stávající svislé DZ
- neplatné stávající svislé DZ
- přechodné DZ
- pracovní místo na silnici
- objíždná trasa

	Zhotovitel projektové dokumentace	
	Pavel Bílek, Mnichov 132, 380 01 Strakonice tel: fax: 380 129 550, mobil: +420 774 124 140 e-mail: bilak@dioserwis.cz IČ: 550 13 395, DIČ: CZ6912251247 ID DS: 03qemnn	
DIO stavba: <b>PPP D4 Skalka-Krašovice</b> Převedení dopravy zpět na most ev.č. 4-036. Otevření sjezdové větve z D4 do II/121.	Objednatel: DIVIA stavební s.r.o. Vypracoval: Pavel Bílek Zodp. projektant: Pavel Bílek Datum: 9/2023 Stupeň: RDS	Číslo výkresu: <b>5</b>
DIO - MUK silnice I/4, II/121 Mírotice, okres Písek		